

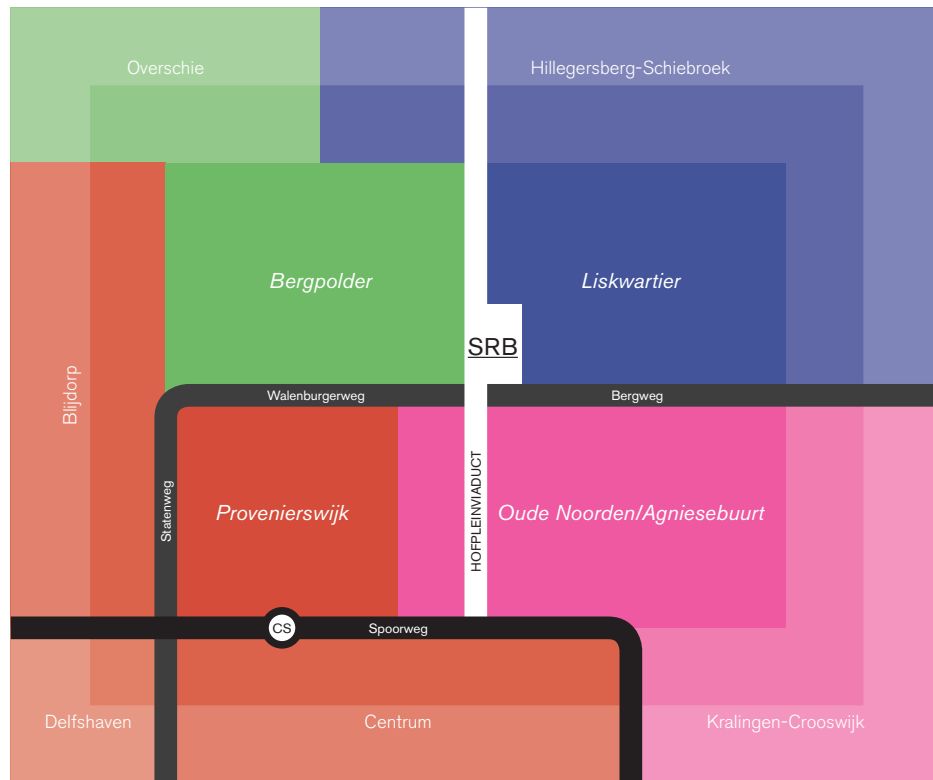


NOORDER BIOSCOOP

FILMTHEATER EN CULTURELE ACCOMMODATIE



STICHTING FILMVERTONING ROTTERDAM NOORD



Bereik station Rotterdam Bergweg (SRB) bij ingebruikname als de Noorder Bioscoop

Context

Wie de gang van zaken kent van het filmaanbod in Rotterdam, weet dat er sprake is van beweging: LantarenVenster (LV) verhuisde de tweede helft van 2010 naar de Kop van Zuid (Wilhelminapier) en filmtheater Cinerama heeft een ongewisse toekomst in het vooruitzicht. Misschien jammer, maar deze ontwikkelingen in combinatie met die in Rotterdam Noord inspireerden wel het idee voor een filmtheater in het Bergwegstation. Gesteund door

diverse onderzoeken en interviews bleek (soms al jaren) behoefte aan een nieuw, intiem filmhuis en werd deze locatie vaak ook expliciet genoemd. Het lange tijd leegstaande station 'schreeuwt' om zo'n herbestemming – niet alleen voor wat betreft vorm en formaat, maar als onderdeel van de Hofbogen ook vanwege de perfecte ligging; op loopafstand van Hofplein, centraal in Noord en goed bereikbaar voor omliggende wijken en deelgemeenten.

Legitimiteit

Aansluitend op de aanwezige behoefte voor een nieuwe, culturele voorziening in Rotterdam en zonder te concurreren met de bestaande spelers in het stadscentrum, bestaat tevens de gedachte dat er vanuit de stad veel meer toegangswegen zijn naar Noord en het Bergwegstation (Eudokiaplein)

dan naar andere plekken in de stad. Naast dat er in Rotterdam Zuid al een grote commerciële bioscoop aanwezig is, noemt men de Erasmusbrug aan de noordkant van de Maas daarbij letterlijk "een brug te ver". Als er buiten het stadscentrum een logische plek bestaat voor film, is het wel Noord.

Het Stadscentrum, Kralingen-Crooswijk, Hillegersberg-Schiebroek en Noord nemen het meeste deel aan cultuur (De Vries & Epskamp, 2008: 7).

Van bezoek aan culturele voorstellingen gaan verreweg de meeste Rotterdammers in hun vrije tijd naar film in bioscoop of filmhuis, en het vaakst (Heessels, Epskamp, De Graaf & De Vries, 2010).

Cohesie

Hoewel een commerciële partij of uitsluitend horeca de eigenaar van het pand op korte termijn misschien meer geld kan opleveren, zijn het vergroten van sociale samenhang én het inperken van de zogenaamde 'braindrain' (wegtrekken van opgeleide mensen) belangrijkere zaken waar in dit geval de nadruk op moet worden gelegd. De Noorder Bioscoop in het Bergwegstation als intieme, culturele

accommodatie met een brede filmprogrammering en uiteenlopende activiteiten, zal op deze plek en beter dan andere initiatieven, tegemoet komen in de behoefte aan maatschappelijke voorzieningen in Rotterdam. De Noorder Bioscoop zal eveneens beter in staat zijn een breed publiek te bedienen om als zodanig zo veel mogelijk (verschillende) Rotterdammers te verbinden.

Cultuur en horeca

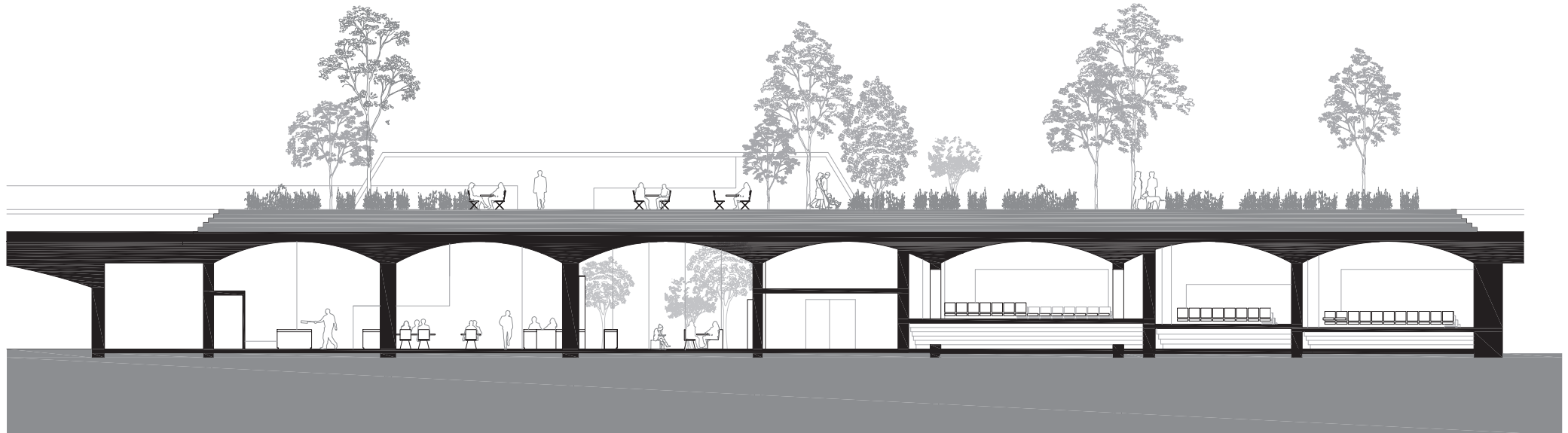
Een voorziening/ontmoetingsplek in de vorm van een culturele accommodatie, met twee tot drie zalen, een horecagelegenheid, een groen dakterras en openlucht filmvertoningen, slaat in één klap genoemde twee vliegen omtrent sociale binding en sluit aan op visies van de gemeente en de betrokken woningcorporaties (de eigenaren van het Hofpleinviaduct, het langste gebouw van Rotterdam). Het plan voor de Noorder Bioscoop gaat uit van de gedachte dat genoemde partijen in relatie tot de eigen woningvoorraad en sociale problematiek, het Hofpleinviaduct/de Hofbogen graag willen

herontwikkelen en dat een spoedige herbestemming van het Bergwegstation hiervoor een aanjager kan zijn. De combinatie cultuur-horeca zoals die bijvoorbeeld bestaat tussen de Rotterdamse Schouwburg en Floor; de Doelen en Doelencafé, WMDC en GROUNDS en in LV, Rotown en BIRD, wordt hierbij voor ogen gehouden. Met de opheffing van de spoorlijn in de tweede helft van 2010, moet het Hofpleinviaduct verder bij voorkeur een 'grootstedelijke' uitstraling krijgen. De Noorder Bioscoop met grand café sluit hier evengoed op aan, bijvoorbeeld ook in het aantrekken van toeristen.

Laagdrempelig

Zoals blijkt uit de keuze voor een stichting als organisatievorm en rechtspersoon, zet de Noorder Bioscoop zich niet primair in voor winst of aandeelhouders. Voorop staat: *Rotterdamers met cinema in aanraking brengen en gelegenheid geven film in een laagdrempelige omgeving te beleven, mensen aan de omgeving verbinden en met elkaar en het algemeen nut maximaliseren met aanvullende programmering en activiteiten*. Investerings in de verbouwing van het Bergwegstation en de aanschaf van productiemiddelen, zullen met een programmering die inzet op genoemde doelen niet helemaal zelf gedragen

kunnen worden. In dit opzicht is het cruciaal dat de (deel)gemeente en de woningcorporaties het initiatief expliciet ondersteunen. Lang leeg laten staan mag daarbij sowieso geen optie zijn, want dat is desastreus voor Noord; wanneer de opgeheven spoorlijn niet wordt doorontwikkeld, zal (de omgeving van) het viaduct – een vooroorlogs monument – verder verpauperen. Gekeken naar alternatieven en het 'betrekkelijke' risico van filmvertoning, als massamedium in principe laagdrempelig, is niet investeren in dit ambitieuze plan een gemiste kans en onherroepelijk!



Langsdoorsnede ontwerpstudie Architectenbureau Popma en Ter Steege

Programmering

Als het gaat over de programmering staat de Noorder Bioscoop voor een breed aanbod van film. In de basis impliceert dit een afwisselende 'blend' van kinderfilm, klassiekers, documentaires, arthouse, cross-over en mainstream titels, waarvoor men in Rotterdam nu bijna alleen in het stadscentrum terecht kan. Mensen bereiken die anders niet naar de film gaan, festivals, lokale filmmakers, producenten en bedrijfjes een platform bieden, inspirerende programma's gerelateerd aan kunst en cultuur en een het nastreven van een presentatie-, debat- en podiumfunctie, zullen eveneens de koers van de organisatie bepalen. Het unieke karakter van het gebouw wat betreft de architectuur, uitstraling en de centrale ligging zal meehelpen het initiatief succesvol te maken en binnen vier jaar kostendek-

kend. Daarentegen is het vooral de samenhang van genoemde ambities die bepalend zullen zijn. De accommodatie zal daarbij niet alleen voor reguliere filmvertoning worden gebruikt. Programmering van (buitenschoolse) activiteiten voor bijvoorbeeld scholen als de Imeldaschool, Zadkine, het Grafisch Lyceum, Hogeschool Rotterdam, Inholland en Erasmus Universiteit vindt er ook plaats. Dit in relatie tot (film)educatie en talentontwikkeling en in samenwerking met onder andere Watch that Sound, Digital Playground, SKVR, de Rutger Hauer Filmfactory en Eye Film Instituut. Van de filmprogrammering en horeca tot en met de aanvullende activiteiten zal het Bergwegstation een plek voor ontmoeting worden waar mensen decennialang heel graag naartoe gaan.

Van voorzieningen die men in Noord mist, wordt meestal een bioscoop genoemd (De Vries & Dujardin, 2009: 6).

Essentie

Tot slot gaat de Noorder Bioscoop dus over Rotterdammers (weer) de gelegenheid geven films te beleven die meer bieden dan alleen plat vermaak in een intieme, laagdrempelige setting. Dat wil zeggen: tegen een gemiddelde entreeprijs van 6,50 euro in een goed verzorgd, centraal gelegen en goed bereikbare accommodatie met professionele projectie en geluid. De organisatie deelt daarbij de opvatting dat er in Rotterdam Noord weinig

permanente, culturele voorzieningen zijn en wil een opsteker zijn voor de deelgemeente en bijdragen. Het wil ook van positieve invloed zijn op sociaal-maatschappelijke ontwikkelingen, zodat bewoners (van verschillende komaf en met uiteenlopende voorkeuren) een gemene deler hebben en graag in Noord komen/blijven wonen. Hierbij bestaat de 'onvoorwaardelijke' overtuiging dat er in Noord simpelweg een filmtheater móet komen.

GERAADPLEEGDE BRONNEN

DOCUMENTEN

Brug, M. van der (red.) 2006. *Code Cultural Governance: Pas toe of leg uit*. http://www.culturalgovernance.nl/pages/pdf/Code_Cultural_Governance.pdf via <http://www.kunst-en-zaken.nl>. Geraadpleegd op 25 juli 2009.

Crimson Architectural Historians. 2007. *De Hofbogen: Cultuurhistorische verkenning* (in opdracht van Hofbogen BV). <http://www.hofbogen.nl/IMG/pdf/Hofbogen-spread.pdf> via <http://www.hofbogen.nl/spip.php?article30>. Geraadpleegd op 11 april 2009.

Crimson Architectural Historians. 2008. *Toekomstvisie De Hofbogen: Het langste gebouw van Rotterdam* (in opdracht van Hofbogen BV). <http://www.hofbogen.nl/IMG/pdf/Toekomstvisie.pdf>. Geraadpleegd op 11 april 2009.

Gemeente Rotterdam. 2007. *Wijkactieplan Rotterdam Noord*. http://www.kei-centrum.nl/websites/kei/files/KEI2003/Projecten/Rotterdam_Noord_wijkactieplan.pdf via http://www.kei-centrum.nl/view.cfm?page_id=1897&item_type=project&item_id=367. Geraadpleegd op 24 april 2009.

Heessels, M., Epskamp, M., De Graaf, M. & De Vries, C. (red.) 2010. *Rotterdamers in hun vrije tijd 2010*. http://www.rotterdam.nl/COS/publicaties/Vanaf_2005/10-3263. Rotterdamers in hun vrije tijd 2009-2010.pdf. Geraadpleegd op 7 december 2011.

Ministerie van Volkshuisvesting, Ruimtelijke Ordening en Milieubeheer (VROM). 2008. *Charter Krachtwijkenaanpak Rotterdam*. <http://www.kei-centrum.nl/websites/kei/files/KEI2003/Projecten/Charter%20Rotterdam.pdf>. Geraadpleegd op 30 april 2009.

Vries, C. de & Dujardin, M. 2009. *Cultuurparticipatie in Deelgemeente Noord* (conceptversie). Rotterdam: Centrum voor Onderzoek en Statistiek (COS).

Vries, C. de & Epskamp, M. 2008. *Cultuurparticipatie van Rotterdamers, 2007* (in opdracht van de dienst Kunst en Cultuur en Rotterdam Festivals). Rotterdam: Centrum voor Onderzoek en Statistiek (COS).

HOME PAGES

Bureau voor projectontwikkeling SBAAW:
<http://www.sbaw.nl>

Centrum voor Onderzoek en Statistiek (COS):
<http://www.culturelekaartrotterdam.nl>

Hofbogen BV:
<http://www.hofbogen.nl>

KEI kenniscentrum stedelijke vernieuwing:
<http://www.kei-centrum.nl>

Stichting Cultuur-Ondernemen (voorheen Kunst & Zaken):
<http://www.cultuur-ondernemen.nl>

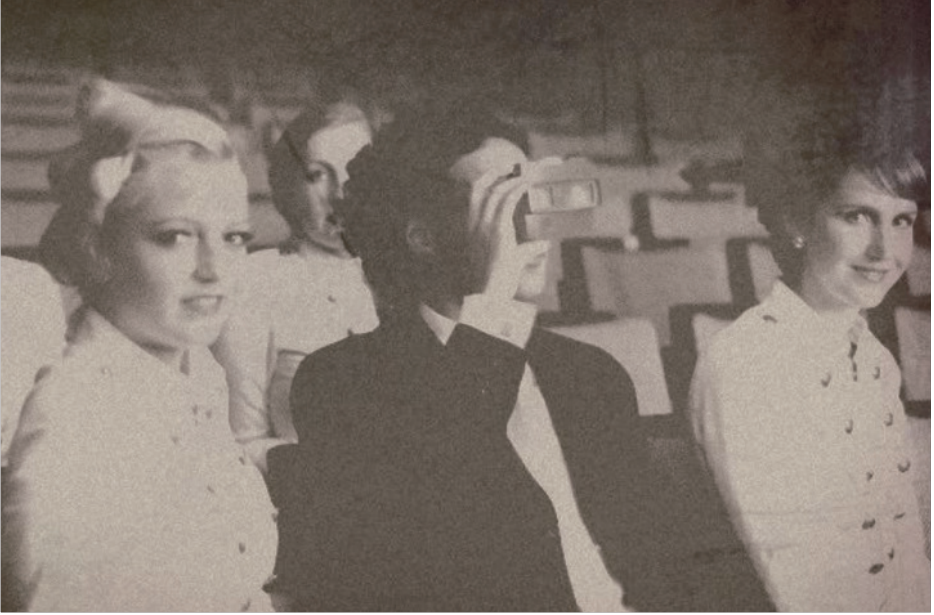
Stichting Noord Bruist:
<http://www.noordbruist.nl>

Stichting Onderneming Opbouwwerk Rotterdam (SONOR):
<http://www.sonor.nl>

SUPPORT

DIT INITIATIEF WORDT ONDERSTEUND DOOR:

- Bureau voor projectontwikkeling SBAAW
- Opbouwwerk Rotterdam (SONOR)
- Bewonersorganisatie Liskwartier (BOL)
- Bewonersorganisatie BergopWeg
- Bewonersorganisatie Bergpolder
- Internationaal Film Festival Rotterdam (IFFR)
- Bewonersorganisatie Pijnackerplein
- Bewonersorganisatie Provenierssingel
- Rotown
- JongRRKC
- Bewonersvereniging Top van Noord
- De Imeldaschool
- Stichting Noord Bruist
- Watch that Sound



NOORDER BIOSCOOP

FILMTHEATER EN CULTURELE ACCOMMODATIE

DIRECTEUR A.I.

Revelino Heskes
mail@noorderbioscoop.nl

www.noorderbioscoop.nl



WERKGROEPVAN DE STICHTING I.O.

Johannes Odé

Kirsten Beerenbroek

Emirto Rienhart

Maarten Hoorn

Sonja Slijper
